

scratchnomore
the floorprotection company



Productcatalogus & Montagevoorschrift



Waarom vilt niet werkt?

- Als vilt nat wordt, neemt het zand en stof op, gevolg: krassen op de vloer.
- Gaat maximaal 3 maanden mee.
- Indien vilt geplakt wordt, laat het snel los door het schuiven van de stoel.
- De lijmlaag laat moeilijk verwijderbare sporen na op de vloer.
- Moet tijdig vervangen worden, om krasschade van de schroef te voorkomen.
- Arbeidsintensief en duur om iedere 2 a 3 maanden de beschermdoppen te vervangen.

Waarom teflon niet werkt?

- Harde beschermdop op een harde vloer werkt niet, omdat het zand nergens heen kan.
- Krast al met één korreltje zand.
- Lawaai.

Scratch no More werkt wel!

- Absoluut de oplossing tegen krasschade aan vloeren.
- In tegenstelling tot de huidige standaard van viltvoetjes en teflon, krassen onze beschermvoetjes niet!
- Het materiaal van het Scratch no More beschermvoetje is vele malen duurzamer dan het vilt wat nu de standaard is.
- Compleet doorontwikkeld vloerbeschermingssysteem.
- Eenmalige bevestiging van het universele basisdeel.
- Beschermvoetje is eenvoudig en snel te verwisselen.

Scratch no More beschermt niet alleen uw vloer thuis!

Onze beschermdoppen zijn uitermate geschikt voor o.a.:
zorginstellingen, ziekenhuizen, kantines, hotels, restaurants, scholen, kantoren,
congreszalen, vergaderruimtes etc.

Houten poten

Slede poten

Holle poten

Overige

4-5

6-7

8-10

12-14



Footfixx Wood



Te gebruiken in alle voorkomende houten poten.

- Eenmalig schroeven van het basisdeel in de houten poten.
- Beschermvoetje verkrijgbaar in 28mm en 34mm.
- Basisdeel is $\varnothing 13,7$ mm / Beschermvoetje mag groter zijn dan de poot!

Montage Footfixx Wood

Meet Instructie

Verwijder de huidige beschermdop.

Ronde Poot

Meet de uitwendige diameter van de poot met een schuifmaat.



Vierkante Poot

Meet de uitwendige maat van de poot met een schuifmaat.



Montage Instructie

In hardere houtsoorten of in dunne poten is het raadzaam om een klein gaatje voor te boren.

Schroef het basisdeel in de houten poot, met de bijgeleverde schroef van 3,9x19mm. Draai hem met een accu-schroefboormachine op een laag toerental, met beleid, aan tot hij vast zit.

Druk het beschermvoetje op het basisdeel.



Door de montage van de Footfixx Wood wordt uw meubel max. 17mm hoger.

Footclick 2

houten poten



Te gebruiken in alle voorkomende houten/kunststof poten.

- Eenmalig schroeven van het basisdeel.
- Leverbaar in 25mm, 31mm en 44mm.
- Let op: de onderkant van de poot moet met dit product recht zijn t.o.v. de grond en moet minimaal een net zo grote diameter hebben als het beschermvoetje.

Montage Footclick 2

Meet Instructie

Verwijder de huidige beschermdop.

Ronde Poot

Meet de uitwendige diameter van de poot met een schuifmaat.



Vierkante Poot

Meet de uitwendige maat van de poot met een schuifmaat.



Montage Instructie

In hardere houtsoorten of in dunne poten is het raadzaam om een klein gaatje voor te boren.

Schroef het basisdeel in de houten poot, met de bijgeleverde schroef van 2,9x16mm. Draai hem met een accu-schroefboormachine op een laag toerental, met beleid, aan tot hij vast zit.

Klik het beschermvoetje op het basisdeel.



Door de montage van de Footclick 2 wordt uw meubel max. 17mm hoger.

Chairfixx



De oplossing voor alle sledestoelen met een ronde buis.

- Voor draadstaal stoelen van $\varnothing 11$ en 12mm met en zonder pin leverbaar.
- Voor ronde sledestoelen van $\varnothing 16\text{mm}$, 19mm , 22mm , 25mm , 28mm en 32mm leverbaar met verwijderbare pin.
- Gemaakt van transparant polycarbonaat.
- Zowel voor stoelen met als zonder voorgeboord gat, door de eenvoudig te verwijderen pin.

Montage Chairfixx

Meet Instructie

Verwijder de huidige beschermdop.

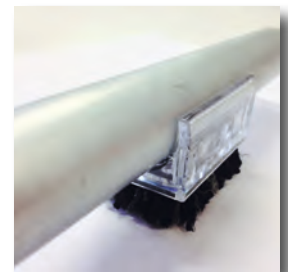
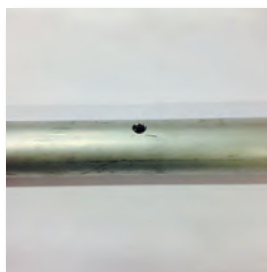
Meet de uitwendige maat van de ronde slede met een schuifmaat of met de Tubetool.

(Zie Meten, Montage & Onderhoud op www.scratchnomore.nl)
Zit er een voorgeboord gat in de slede? Dan kan het pinnetje in de Chairfixx blijven zitten. Wanneer er in de buis geen gaatjes zitten, is het beter om deze alsnog te boren (6mm).

Zonder pin adviseren wij dubbelzijdige tape te gebruiken om verschuiven van de Chairfixx te voorkomen.
De Chairfixx kan eenvoudig over de buis geklikt worden.



Door de montage van de Chairfixx wordt uw meubel max. $7\text{-}10\text{mm}$ hoger.



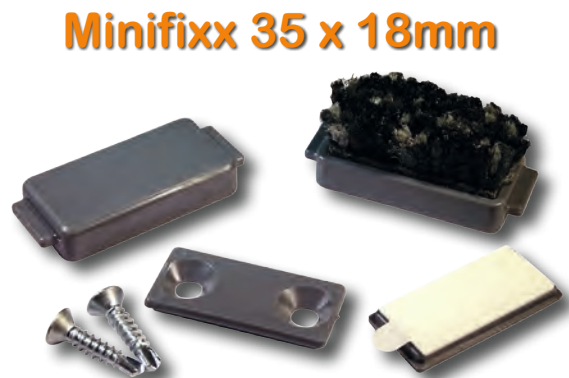
Multifixx & Minifixx



slede poten



Multifixx 50 x 26mm



Minifixx 35 x 18mm

Te gebruiken onder alle andere meubels.

- Eenmalig bevestigen d.m.v. een super krachtige dubbelzijdige tape en/of de 2 meegeleverde zelfborende schroeven.
- Universeel toepasbaar.

Montage Multifixx & Minifixx

Meet Instructie

Verwijder de huidige beschermdop.

Vierkante/rechthoekige slede

Meet de uitwendige maat van de slede met een schuifmaat.



Montage Instructie

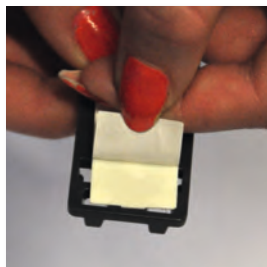
Maak het te beplakken oppervlak schoon en vetvrij. Indien het te beplakken oppervlak van kunststof (PP OF PE) is, dient men eerst een primer voor PP/PE aan te brengen! Op deze kunststofsoorten hecht namelijk geen enkele tape of lijm!

Verwijder het schutvel en plak het basisdeel stevig op het meubel.

Schroef de 2 meegeleverde schroeven met een accu-schroefboormachine op een laag toerental, met beleid, aan tot ze vast zitten. (Gaatjes voorboren in metaal!)

Let op dat de schroeven goed verzonken in het basisdeel zitten!

Klik het tapijtbakje op het basisdeel tot het klikt.



Door de montage van de Multifixx en Minifixx wordt uw meubel max. 11mm hoger.

Footfixx Hollow



Te gebruiken in alle holle poten van 10-30mm inwendig.

- Past zowel in ronde als vierkante buis.
- Ook te gebruiken voor poten die onder een hoek staan. (max. 30 graden)
- Beschermvoetje verkrijgbaar in 28mm en 34mm.

Montage Footfixx Hollow

Meet Instructie

Verwijder de huidige beschermdop.

Ronde Buis

Meet de inwendige diameter van de buis met een schuifmaat.

Vierkante Buis

Meet de inwendige maat van de buis met een schuifmaat.

(Let op: de maat tussen de tegenovergestelde hoeken mag nooit groter zijn dan de maximale maat van het basisdeel!)

Montage Instructie

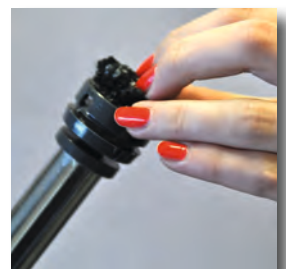
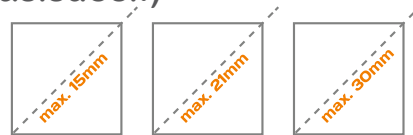
Plaats het basisdeel in de holle buis.

Draai het met een accu-schroefboormachine op een laag toerental, met beleid, aan tot hij vast zit.

Klik het beschermvoetje op het basisdeel.

Niet te gebruiken bij rechthoekige, ovale & druppelvormige buizen.

Door de montage van de Footfixx Hollow wordt uw meubel max. 25mm hoger.



Footfixx Hollow HPF

holle poten



Te gebruiken in alle holle poten van 10-30mm inwendig.

- Speciale uitvoering voor scholen, kantine, etc.
- Beschermvoetje niet met de hand te verwijderen, om ongeoorloofd verwijderen te voorkomen.
- Te gebruiken in alle ronde holle poten met een inwendige diameter van $\varnothing 10-15\text{mm}$.
- Ook te gebruiken voor poten die onder een hoek staan. (max. 20 graden)
- Eenmalig bevestigen in de holle poot.
- Beschermvoetje ter vervanging los na te bestellen.

Montage Footfixx Hollow HPF

Meet Instructie

Verwijder de huidige beschermdop.

Ronde Buis

Meet de inwendige diameter van de buis met een schuifmaat.

Vierkante Buis

Meet de inwendige maat van de buis met een schuifmaat.

(Let op: de maat tussen de tegenovergestelde hoeken mag nooit groter zijn dan de maximale maat van het basisdeel!)

Montage Instructie

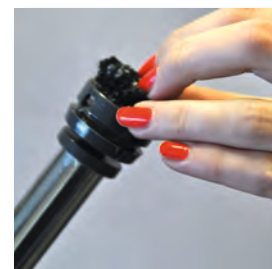
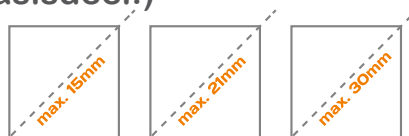
Plaats het basisdeel in de holle buis.

Draai het met een accu-schroefboormachine op een laag toerental, met beleid, aan tot hij vast zit.

Klik het beschermvoetje op het basisdeel.

Niet te gebruiken bij rechthoekige, ovale & druppelvormige buizen.

Door de montage van de Footfixx Hollow HPF wordt uw meubel max. 26mm hoger.





Te gebruiken in holle poten, met een inwendige diameter van 18/19 of 21/22mm.

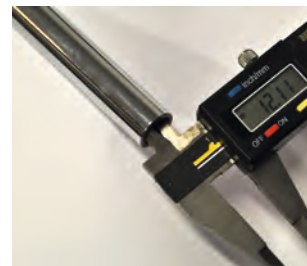
- Ook te gebruiken voor poten die onder een kleine hoek staan. (max. 20 graden)
- Eenmalig bevestigen in de holle voet.
- Verwisselbaar beschermvoetje los na te bestellen.

Montage Solidfixx

Meet Instructie

Verwijder de huidige beschermdop.

Meet de inwendige diameter van de buis met een schuifmaat.



Montage Instructie

Sla het basisdeel, met een rubber/kunststof hamer, vast in de holle buis.
Klik het beschermvoetje op het basisdeel.
Zorg dat het voetje in de juiste hoek staat onder de stoel.

Door de montage van de Solidfixx
wordt uw meubel max. 25mm hoger.





AMSTEL

arte

SUIJDE
BEBODEN

stom|éts
EVENHULDEREN
EVENHULDEREN

stom|éts
EVENHULDEREN

Threadfixx



Te gebruiken in alle poten waarin schroefdraad M6, M8 of M10 zit.

- Eenvoudige montage.
- Standaard lengte schroefdraad 16mm, andere maten op aanvraag leverbaar.

Montage Threadfixx

Meet Instructie

Verwijder de huidige beschermcap.

Meet de inwendige schroefdraad van de huidige poot met een schuifmaat.



Montage Instructie

Draai het product op de gewenste hoogte in het meubel.



Door de montage van de Threadfixx wordt uw meubel max. 19mm hoger.

DSR Fixx



Te gebruiken onder alle Vitra Eames DSR/DAR/DKR stoelen met een kogeltje van $\varnothing 10\text{mm}$.

- Vervangbaar beschermvoetje van $\varnothing 32\text{mm}$ voor uw DSR/DAR/DKR stoel.
- Verkrijgbaar in grijs (RAL7016) en zwart.
- Te gebruiken op een kogeltje van $\varnothing 10\text{mm}$.
- Eenvoudig verwisselbaar.

Montage DSR Fixx

Montage Instructie

Verwijder de huidige beschermdop van het kogeltje.

Druk de DSR-Fixx op het kogeltje van uw Vitra Eames DSR/DAR/DKR stoel (of een andere stoel met een kogeltje van $\varnothing 10\text{mm}$).

De passing is erg strak, er is wat kracht nodig om het voetje op de kogel te drukken. De strakke passing is nodig, omdat het beschermvoetje er anders makkelijk af kan gaan.

Lukt het niet? Probeer dan het kogeltje in het beschermvoetje te drukken, in plaats van andersom. Leg de voeties op de grond en druk de stoel er in.

Footfixx Wheels



Echte zachte wielen.

- Leverbaar in \varnothing 40mm, 55mm, 65mm en 75mm.
- Te combineren met diverse modellen en diameters stiften.

Montage Footfixx Wheels

Meet Instructie

Verwijder het huidige zwenkwiel en de stift uit de stoel.
Stel vast of het een stift met klemring is, of een stift met schroefdraad.



Schroefdraad



Klemring

Meet met een schuifmaat, het gedeelte van de stift welke uit het stoelframe komt.
Bij stiften met een klemring is deze maat meestal 11mm, soms 10/9/8mm.
(Klemring zijde meten!) Bij stiften met schroefdraad kan deze maat M6 (5,85mm),
M8 (7,75mm) of M10 (9,75mm) zijn. (schroefdraad meten!)



De maat van het wiel hoeft niet gelijk te zijn aan uw oude wiel. Hoe groter het loopvlak, des te beter rolt het wiel!

Als u een afwijkende maat heeft kunnen wij geen standaard stiften leveren, maar wellicht hebben we een andere oplossing. Neem hiervoor contact met ons op.

Notities

Scratch no More

Remmerden 123B

3911 TZ Rhenen

T. +31 (0) 317 74 54 24

E. info@scratchnomore.nl

W. www.scratchnomore.nl



naar de website